

ЗАБАЙКАЛЬСКИЙ КРАЙ
ПОУ «ЧИТИНСКАЯ АШ РО ДОСААФ РОССИИ»
ЗАБАЙКАЛЬСКОГО КРАЯ

ОБРАЗОВАТЕЛЬНАЯ ПРОГРАММА
ПРОФЕССИОНАЛЬНОЙ ПОДГОТОВКИ ВОДИТЕЛЕЙ
ТРАНСПОРТНЫХ СРЕДСТВ
КАТЕГОРИИ «СЕ»

«СОГЛАСОВАНО»

Заместитель начальника УГИБДД
УМВД России по Забайкальскому
краю


О.Н. Саломатов
« 19 » 11 2022

«УТВЕРЖДАЮ»

Начальник
ПОУ «Читинская АШ РО
ДОСААФ России»
В.Б. Васильев


« 1 » 11 2022

ЧИТА, 2022

СОДЕРЖАНИЕ

I.	ПОЯСНИТЕЛЬНАЯ ЗАПИСКА.....	2
II.	УЧЕБНЫЙ ПЛАН.....	3
III.	РАБОЧАЯ ПРОГРАММА УЧЕБНЫХ ПРЕДМЕТОВ.....	3
3.1.	Специальный цикл программы.....	3
IV.	ПЛАНИРУЕМЫЕ РЕЗУЛЬТАТЫ ОСВОЕНИЯ ПРОГРАММЫ.....	6
V.	УСЛОВИЯ РЕАЛИЗАЦИИ ПРОГРАММЫ.....	6
	Перечень учебного оборудования.....	9
VI.	СИСТЕМА ОЦЕНКИ РЕЗУЛЬТАТОВ ОСВОЕНИЯ ПРОГРАММЫ.....	11
	Контрольно-оценочные средства проверки теоретических знаний при проведении квалификационного экзамена.....	12
	Контрольно-оценочные средства проверки навыков управления транспортным средством. Маневры на закрытой площадке (Этап 1).....	12
	Контрольно-оценочные средства проверки навыков управления транспортным средством в условиях дорожного движения (Этап 2).....	16
VII.	УЧЕБНО-МЕТОДИЧЕСКИЕ МАТЕРИАЛЫ, ОБЕСПЕЧИВАЮЩИЕ РЕАЛИЗАЦИЮ ПРОГРАММЫ.....	18
	Приложение 1.....	19
	Приложение 2.....	20
	Приложение 3.....	21

ОБРАЗОВАТЕЛЬНАЯ ПРОГРАММА ПРОФЕССИОНАЛЬНОЙ ПОДГОТОВКИ ВОДИТЕЛЕЙ ТРАНСПОРТНЫХ СРЕДСТВ КАТЕГОРИИ "СЕ"

І. ПОЯСНИТЕЛЬНАЯ ЗАПИСКА

Программа профессиональной подготовки водителей транспортных средств категории "СЕ" (далее - программа) разработана в соответствии с требованиями Федерального закона от 10 декабря 1995 г. N 196-ФЗ "О безопасности дорожного движения" (Собрание законодательства Российской Федерации, 1995, N 50, ст. 4873; 2021, N 49, ст. 8153) (далее - Федеральный закон N 196-ФЗ), пунктом 3 части 3 статьи 12 Федерального закона от 29 декабря 2012 г. N 273-ФЗ "Об образовании в Российской Федерации" (Собрание законодательства Российской Федерации, 2012, N 53, ст. 7598) (далее - Федеральный закон об образовании), пунктом 2 Правил разработки примерных программ профессионального обучения водителей транспортных средств соответствующих категорий и подкатегорий, утвержденных постановлением Правительства Российской Федерации от 1 ноября 2013 г. N 980 (Собрание законодательства Российской Федерации, 2013, N 45, ст. 5816; 2018, N 52, ст. 8305), Порядком организации и осуществления образовательной деятельности по основным программам профессионального обучения, утвержденным приказом Министерства просвещения Российской Федерации от 26 августа 2020 г. N 438 (зарегистрирован Министерством юстиции Российской Федерации 11 сентября 2020 г., регистрационный N 59784), профессиональными и квалификационными требованиями, предъявляемыми при осуществлении перевозок к работникам юридических лиц и индивидуальных предпринимателей, указанными в абзаце первом пункта 2 статьи 20 Федерального закона "О безопасности дорожного движения", утвержденными приказом Министерства транспорта Российской Федерации от 31 июля 2020 г. N 282 (зарегистрирован Министерством юстиции Российской Федерации 23 ноября 2020 г., регистрационный N 61070).

Содержание программы представлено пояснительной запиской, учебным планом, рабочими программами учебных предметов, планируемыми результатами освоения программы, условиями реализации программы, системой оценки результатов освоения программы, учебно-методическими материалами (см. Приложение 3), обеспечивающими реализацию программы.

Учебный план содержит перечень учебных предметов специального цикла с указанием времени, отводимого на освоение учебных предметов, включая время, отводимое на теоретические и практические занятия.

Специальный цикл включает учебные предметы:

- "Устройство и техническое обслуживание транспортных средств категории "СЕ" как объектов управления";
- "Основы управления транспортными средствами категории "СЕ";
- "Вождение транспортных средств категории "СЕ" (с механической трансмиссией/с автоматической трансмиссией)".
- Рабочие программы учебных предметов раскрывают рекомендуемую последовательность изучения разделов и тем, а также распределение учебных часов по разделам и темам.

Последовательность изучения разделов и тем учебных предметов определяется образовательной программой профессиональной подготовки водителей транспортных средств категории "СЕ", разработанной и утвержденной организацией, осуществляющей образовательную деятельность, в соответствии с частями 3 и 5 статьи 12 Федерального закона об образовании (Собрание законодательства Российской Федерации, 2012, N 53, ст. 7598, 2021, N 1, ст. 56), согласованной с Государственной инспекцией безопасности дорожного движения Министерства внутренних дел Российской Федерации согласно подпункту "в" пункта 5 Положения о лицензировании образовательной деятельности,

утвержденного постановлением Правительства Российской Федерации от 18 сентября 2020 г. N 1490 (Собрание законодательства Российской Федерации, 2020, N 39, ст. 6067) (далее - образовательная программа).

Условия реализации программы составляют материально-техническую базу организации, осуществляющей образовательную деятельность, и содержат организационно-педагогические, кадровые, информационно-методические и материально-технические требования. Учебно-методические материалы обеспечивают реализацию программы.

Программа предусматривает достаточный для формирования, закрепления и развития практических навыков и компетенций объем практики.

Программа может быть использована для разработки рабочей программы профессиональной подготовки лиц с ограниченными возможностями здоровья при соблюдении условий, без которых невозможно или затруднительно освоение образовательных программ обучающимися с ограниченными возможностями здоровья.

II. УЧЕБНЫЙ ПЛАН

Таблица 1

Учебные предметы	Количество часов		
	Всего	В том числе	
		Теоретические занятия	Практические занятия
Учебные предметы специального цикла			
Устройство и техническое обслуживание транспортных средств категории "СЕ" как объектов управления	6	3	3
Основы управления транспортными средствами категории "СЕ"	6	3	3
Вождение транспортных средств категории "СЕ" (для транспортных средств с механической/автоматической трансмиссией)	24	-	24
Квалификационный экзамен			
Квалификационный экзамен	4	2	2
Итого	40	8	32

III. РАБОЧАЯ ПРОГРАММА УЧЕБНЫХ ПРЕДМЕТОВ

3.1. Специальный цикл рабочей программы.

3.1.1. Учебный предмет

"Устройство и техническое обслуживание транспортных средств категории "СЕ" как объектов управления".

Распределение учебных часов по разделам и темам

Таблица 2

Наименование разделов и тем	Количество часов		
	Всего	В том числе	
		Теоретические занятия	Практические занятия

Устройство транспортных средств			
Общее устройство прицепов, тягово-сцепных и опорно-сцепных устройств	2	2	-
Итого по разделу	2	2	-
Техническое обслуживание			
Техническое обслуживание прицепов, тягово-сцепных и опорно-сцепных устройств	1	1	-
Подготовка автопоезда к движению	3	-	3
Итого по разделу	4	1	3
Итого	6	3	3

Качество усвоения материала по учебному предмету оценивается преподавателем по итогам промежуточной аттестации.

3.1.1.1. Устройство транспортных средств.

Общее устройство прицепов: классификация прицепов; краткие технические характеристики прицепов категории ОЗ, общее устройство прицепа, виды подвесок, применяемых на прицепах, назначение и устройство рабочей тормозной системы прицепа, электрооборудование прицепа, назначение и устройство узла сцепки, способы фиксации страховочных тросов (цепей), неисправности, при наличии которых запрещается эксплуатация прицепа.

3.1.1.2. Техническое обслуживание.

Техническое обслуживание прицепов: виды и периодичность технического обслуживания прицепов, контрольный осмотр и ежедневное техническое обслуживание прицепов, подготовка прицепа к техническому осмотру.

Подготовка автопоезда к движению: проверка наличия смазки в механизме узла сцепки, проверка и доведение до нормы давления воздуха в шинах колес, проверка надежности соединения страховочных тросов (цепей), проверка работы внешних световых приборов прицепа.

3.2.1. Учебный предмет

"Основы управления транспортными средствами категории "СЕ".

Распределение учебных часов по разделам и темам

Таблица 3

Наименование разделов и тем	Количество часов		
	Всего	В том числе	
		Теоретические занятия	Практические занятия
Особенности управления автопоездом в штатных ситуациях	3	2	1
Особенности управления автопоездом в нештатных ситуациях	3	1	2
Итого	6	3	3

Особенности управления автопоездом в штатных ситуациях: причины возникновения поперечных колебаний прицепа во время автопоезда; управление автопоездом при прохождении поворотов различного радиуса; выбор безопасной скорости и траектории движения; управление автопоездом при обгоне, опережении и встречном разъезде; маневрирование автопоезда в ограниченном пространстве; управление автопоездом при движении задним ходом; предотвращение "складывания" автопоезда при движении задним

ходом; обеспечение безопасности при движении автопоезда задним ходом; особенности управления автопоезда в горной местности, на крутых подъемах и спусках; особенности управления автопоездом при движении по дороге с низким коэффициентом сцепления дорожного покрытия (в гололедицу); перевозка грузов в прицепах различного назначения; оптимальное размещение и крепление перевозимого груза; особенности управления автопоездом в зависимости от характеристик перевозимого груза; особенности управления автоцистерной. Решение ситуационных задач.

Особенности управления автопоездом в нештатных ситуациях: причины ухудшения курсовой устойчивости и "складывания" автопоезда при торможении; причины возникновения заноса и сноса прицепа; действия водителя с учетом типа привода тягача по предотвращению и прекращению заноса и сноса прицепа; действия водителя с учетом типа привода тягача при превышении безопасной скорости на входе автопоезда в поворот. Решение ситуационных задач.

3.3.1. Учебный предмет "Вождение транспортных средств категории "СЕ".

Распределение учебных часов по разделам и темам

Таблица 4

Наименование заданий	Количество часов практического обучения
Первоначальное обучение вождению	
Приемы управления транспортным автопоездом	5
Управление автопоездом в ограниченных проездах	7
Итого по разделу	12
Обучение вождению в условиях дорожного движения	
Вождение по учебным маршрутам (см. Приложение 1)	12
Итого по разделу	12
Итого	24

3.3.1.1. Первоначальное обучение вождению.

Приемы управления автопоездом: подготовка к выезду, сцепка автопоезда, проверка технического состояния автопоезда, начало движения, движение по кольцевому маршруту с увеличением и уменьшением скорости, торможение двигателем, остановка; начало движения, разгон, движение по прямой, остановка в заданном месте с применением различных способов торможения; начало движения, движение с поворотами направо, налево и разворотом для движения в обратном направлении; начало движения вперед, движение по прямой, остановка, движение задним ходом по прямой, контролирование траектории и безопасности движения через зеркала заднего вида, остановка; начало движения вперед, движение по прямой, остановка, движение задним ходом с поворотами направо и налево, контролирование траектории и безопасности движения через зеркала заднего вида, остановка, расцепка автопоезда.

Управление автопоездом в ограниченных проездах: повороты налево и направо на 90 градусов при ограниченной ширине полосы движения (при движении вперед); начало движения задним ходом, въезд в "габаритный коридор" с поворотом на 90 градусов направо (налево), движение в "габаритном коридоре", подъезд задним бортом к имитатору погрузочной платформы (рядом стоек), остановка перед имитатором погрузочной платформы, выезд из "габаритного коридора" передним ходом в сторону, противоположную въезду в "габаритный коридор", остановка, начало движения задним

ходом; проезд перекрестка и железнодорожного переезда; развороты без применения и с применением заднего хода; начало движения задним ходом, движение по прямой в "габаритном коридоре" задним ходом, остановка, начало движения передним ходом, движение по прямой в "габаритном коридоре" передним ходом, остановка.

3.3.1.2. Обучение вождению в условиях дорожного движения.

Вождение по учебным маршрутам: подготовка к началу движения, выезд на дорогу с прилегающей территории, движение в транспортном потоке, на поворотах, подъемах и спусках, остановка и начало движения на различных участках дороги и в местах стоянки; подготовка к началу движения, выезд на дорогу с прилегающей территории, движение в транспортном потоке, перестроения, повороты, разворот вне перекрестка, опережение, обгон, объезд препятствия и встречный разъезд, движение по мостам и путепроводам, проезд мест остановок маршрутных транспортных средств, пешеходных переходов и железнодорожных переездов; подготовка к началу движения, выезд на дорогу с прилегающей территории, движение в транспортном потоке, проезд регулируемых и нерегулируемых перекрестков в прямом направлении, с поворотами направо и налево, разворотом для движения в обратном направлении.

IV. ПЛАНИРУЕМЫЕ РЕЗУЛЬТАТЫ ОСВОЕНИЯ ПРОГРАММЫ

В результате освоения образовательной программы обучающиеся должны знать:

- Правила дорожного движения;
- основы законодательства Российской Федерации в сфере дорожного движения и перевозок пассажиров и багажа;
- основы безопасного управления составом транспортных средств;
- назначение, устройство и разновидности тягово-сцепных устройств тягачей;
- перечень неисправностей и условий, при наличии которых запрещается эксплуатация прицепа;
- основы погрузки, разгрузки, размещения и крепления грузовых мест, багажа в прицепе, опасность и последствия перемещения груза;
- особенности управления составом транспортных средств в штатных и нештатных ситуациях.

В результате освоения образовательной программы обучающиеся должны уметь:

- безопасно и эффективно управлять составом транспортных средств в различных условиях движения;
- соблюдать Правила дорожного движения при управлении составом транспортных средств;
- выполнять ежедневное техническое обслуживание состава транспортных средств;
- устранять мелкие неисправности в процессе эксплуатации состава транспортных средств, не требующие разборки узлов и агрегатов;
- прогнозировать и предотвращать возникновение опасных дорожно-транспортных ситуаций в процессе управления составом транспортных средств;
- своевременно принимать правильные решения и уверенно действовать в сложных и опасных дорожных ситуациях;
- совершенствовать свои навыки управления составом транспортных средств.

V. УСЛОВИЯ РЕАЛИЗАЦИИ ПРОГРАММЫ

5.1. Организационно-педагогические условия должны обеспечивать реализацию образовательной программы в полном объеме, соответствие качества подготовки обучающихся потребностям физического или юридического лица, в интересах которого осуществляется образовательная деятельность, в том числе степень достижения

планируемых результатов, соответствие применяемых форм, средств, методов обучения и воспитания возрастным, психофизическим особенностям, склонностям, способностям, интересам и потребностям обучающихся.

Для определения соответствия применяемых форм, средств, методов обучения и воспитания возрастным, психофизическим особенностям и способностям обучающихся организация, осуществляющая образовательную деятельность, проводит тестирование обучающихся с помощью соответствующих специалистов.

Необходимость применения АПК тестирования и развития психофизиологических качеств водителя отсутствует.

Обучение проводится с использованием учебно-материальной базы, соответствующей требованиям, установленным пунктом 1 статьи 16 и пунктом 1 статьи 20 Федерального закона № 196-ФЗ (Собрание законодательства Российской Федерации, 1995, № 50, ст. 4873, 2021, № 27, ст. 5159) и подпунктом "б" пункта 11 Положения о Государственной инспекции безопасности дорожного движения Министерства внутренних дел Российской Федерации, утвержденного Указом Президента Российской Федерации от 15 июня 1998 г. № 711 "О дополнительных мерах по обеспечению безопасности дорожного движения" (Собрание законодательства Российской Федерации, 1998, № 25, ст. 2897; 2018, № 38, ст. 5835).

Теоретическое обучение проводится в оборудованных учебных кабинетах.

Наполняемость учебной группы не должна превышать 30 человек.

Продолжительность учебного часа теоретических и практических занятий должна составлять 1 академический час (45 минут). Продолжительность учебного часа практического обучения вождению должна составлять 1 астрономический час (60 минут).

Расчетная формула для определения общего числа учебных кабинетов для теоретического обучения:

$$\Pi = \frac{P_{гр} \times n}{0,75 \times \Phi_{пом}}$$

где:

Π - число необходимых помещений;

$P_{гр}$ - расчетное учебное время полного курса теоретического обучения на одну группу в часах;

n - общее число групп;

0,75 - постоянный коэффициент (загрузка учебного кабинета принимается равной 75%);

$\Phi_{пом}$ - фонд времени использования помещения в часах.

Обучение вождению проводится вне сетки учебного времени мастером производственного обучения индивидуально с каждым обучающимся в соответствии с графиком очередности обучения вождению.

Обучение вождению состоит из первоначального обучения вождению и обучения практическому вождению на учебных маршрутах в условиях дорожного движения.

Первоначальное обучение вождению транспортных средств проводится на закрытой площадке автошколы.

К обучению практическому вождению в условиях дорожного движения допускаются лица, имеющие первоначальные навыки управления транспортным средством, представившие медицинскую справку установленного образца и знающие требования Правил дорожного движения.

Обучение практическому вождению в условиях дорожного движения проводится на учебных маршрутах, утверждаемых организацией, осуществляющей образовательную деятельность.

На занятии по вождению мастер производственного обучения должен иметь при себе документ на право обучения вождению транспортного средства данной категории, а также удостоверение на право управления транспортным средством соответствующей категории

или подкатегории согласно особым условиям допуска к работе, указанным в пункте 3.1 профессионального стандарта "Мастер производственного обучения вождению транспортных средств соответствующих категорий и подкатегорий", утвержденного приказом Министерства труда и социальной защиты Российской Федерации от 28 сентября 2018 г. N 603н (зарегистрирован Министерством юстиции Российской Федерации 16 октября 2018 г., регистрационный N 52440).

Транспортное средство, используемое для обучения вождению, должно соответствовать материально-техническим условиям, предусмотренным пунктом 5.4 программы.

5.2. Педагогические работники, реализующие образовательную программу, в том числе преподаватели по программам профессионального обучения, мастера производственного обучения, должны удовлетворять квалификационным требованиям, указанным в квалификационных справочниках по соответствующим должностям и (или) профессиональных стандартах.

Преподаватели по программам профессионального обучения должны удовлетворять требованиям приказа Министерства здравоохранения и социального развития Российской Федерации от 26 августа 2010 г. N 761н "Об утверждении Единого квалификационного справочника должностей руководителей, специалистов и служащих, раздел "Квалификационные характеристики должностей работников образования" (зарегистрирован Министерством юстиции Российской Федерации 6 октября 2010 г., регистрационный N 18638) с изменением, внесенным приказом Министерства здравоохранения и социального развития Российской Федерации от 31 мая 2011 г. N 448н (зарегистрирован Министерством юстиции Российской Федерации 1 июля 2011 г., регистрационный N 21240).

Мастер производственного обучения должен удовлетворять требованиям профессионального стандарта "Мастер производственного обучения вождению транспортных средств соответствующих категорий и подкатегорий", утвержденного приказом Министерства труда и социальной защиты Российской Федерации от 28 сентября 2018 г. N 603н (зарегистрирован Министерством юстиции Российской Федерации 16 октября 2018 г., регистрационный N 52440).

5.3. Информационно-методические условия реализации образовательной программы включают:

- учебный план;
- календарный учебный график;
- рабочие программы учебных предметов;
- методические материалы и разработки;
- расписание занятий.

5.4. Материально-технические условия реализации образовательной программы.

Учебные транспортные средства категории "СЕ" представлены механическими транспортными средствами, зарегистрированными в установленном порядке и прицепом, разрешенная максимальная масса которых превышает 750 кг, зарегистрированными в Государственной инспекции безопасности дорожного движения Министерства внутренних дел Российской Федерации или иных органах, определяемых Правительством Российской Федерации в соответствии с пунктом 1 Основных положений по допуску транспортных средств к эксплуатации и обязанности должностных лиц по обеспечению безопасности дорожного движения, утвержденных постановлением Совета Министров - Правительства Российской Федерации от 23 октября 1993 г. N 1090 (Собрание актов Президента и Правительства Российской Федерации, 1993, N 47, ст. 4531; Собрание законодательства Российской Федерации, 2014, N 14, ст. 1625) (далее - Основные положения).

Расчет количества необходимых механических транспортных средств осуществляется по формуле:

$$N_{ТС} = \frac{T \times K}{t \times 24,5 \times 12} + 1$$

где:

$N_{ТС}$ - количество автотранспортных средств;

T - количество часов вождения в соответствии с учебным планом;

K - количество обучающихся в год;

t - время работы одного учебного транспортного средства равно: 7,2 часа - один мастер производственного обучения на одно учебное транспортное средство;

24,5 - среднее количество рабочих дней в месяц;

12 - количество рабочих месяцев в году;

1 - количество резервных учебных транспортных средств.

Механическое транспортное средство, используемое для обучения вождению, согласно пункту 5 Основных положений должно быть оборудовано дополнительными педалями привода сцепления (кроме транспортных средств с автоматической трансмиссией) и тормоза, зеркалом заднего вида для обучающего и опознавательным знаком "Учебное транспортное средство" в соответствии с пунктом 8 Основных положений.

Перечень оборудования учебного кабинета

Таблица 5

Наименование учебного оборудования	Единица измерения	Количество
Оборудование и технические средства обучения		
Опорно-сцепное устройство	комплект	1
Компьютер с соответствующим программным обеспечением	комплект	1
Мультимедийный проектор	комплект	1
Экран (монитор, электронная доска)	комплект	1
Магнитная доска со схемой населенного пункта	комплект	1
Учебно-наглядные пособия (допустимо представлять в виде плаката, стенда, макета, планшета, модели, схемы, кинофильма, видеофильма, мультимедийных слайдов) (см. Приложение 2)		
<u>Устройство и техническое обслуживание транспортных средств категории "СЕ" как объектов управления</u>		
Классификация прицепов	штука	1
Общее устройство прицепов категории О2, О3, О4	штука	1
Виды подвесок, применяемых на прицепах	штука	1
Устройство рабочей тормозной системы прицепа	штука	1
Электрооборудование прицепа	штука	1
Устройство узла сцепки и опорно-сцепного устройства	штука	1
Контрольный осмотр и ежедневное техническое обслуживание автопоезда	штука	1
<u>Основы управления транспортными средствами категории "СЕ"</u>		
Управление автопоездом при прохождении поворотов	штука	1
Управление автопоездом при обгоне, опережении и встречном	штука	1

разъезде		
Маневрирование автопоезда в ограниченном пространстве	штука	1
Управление автопоездом при движении задним ходом	штука	1
Перевозка грузов в прицепах различного назначения	штука	1
Причины ухудшения курсовой устойчивости и "складывания" автопоезда при торможении	штука	1
Причины возникновения заноса и сноса прицепа	штука	1
Особенности управления автопоездом в горной местности	штука	1
Типичные опасные ситуации	штука	1
Типовые примеры допускаемых нарушений ПДД	штука	1
Информационные материалы Информационный стенд		
Закон Российской Федерации от 7 февраля 1992 г. N 2300-1 "О защите прав потребителей" (Собрание законодательства Российской Федерации, 1996, N 3, ст. 140; 2021, N 24, ст. 4188)	штука	1
Копия лицензии с соответствующим приложением	штука	1
Примерная программа	штука	1
Образовательная программа	штука	1
Учебный план	штука	1
Календарный учебный график (на каждую учебную группу)	штука	1
Расписание занятий (на каждую учебную группу)	штука	1
График учебного вождения (на каждую учебную группу)	штука	1
Схемы учебных маршрутов, утвержденные руководителем организации, осуществляющей образовательную деятельность	штука	1
Книга жалоб и предложений	штука	1
Адрес официального сайта в информационно-телекоммуникационной сети "Интернет"		

Закрытая площадка имеет установленное по периметру ограждение, препятствующее движению по территории транспортных средств и пешеходов, за исключением транспортных средств, используемых для обучения вождению и проведения квалификационного экзамена, и лиц, непосредственно задействованных в проведении квалификационного экзамена, согласно пункту 2 Требований к техническим средствам контроля знаний и навыков управления транспортными средствами кандидатов в водители, прилагаемых к Правилам проведения экзаменов на право управления транспортными средствами и выдачи водительских удостоверений, утвержденным постановлением Правительства Российской Федерации от 24 октября 2014 г. N 1097 "О допуске к управлению транспортными средствами" (Собрание законодательства Российской Федерации, 2014, N 44, ст. 6063; 2019, N 52, ст. 7974) (далее - Требования к техническим средствам контроля).

Площадь закрытой площадки составляет 3 га. Размер закрытой площадки обеспечивает возможность выполнения испытательных упражнений, используемых для проведения квалификационного экзамена согласно пункту 3 Требований к техническим средствам контроля.

Для разметки границ выполнения соответствующих заданий применяются конуса разметочные (ограничительные), стойки разметочные, вехи стержневые.

Зоны испытательных упражнений закрытой площадки имеют ровное и однородное асфальтобетонное и цементобетонное покрытие, согласно пункту 5 Требований к техническим средствам контроля.

Наклонный участок имеет продольный уклон относительно поверхности закрытой

площадки в пределах 11 процентов.

На участках закрытой площадки, предназначенных для движения транспортных средств, предусмотрен водоотвод. Продольный уклон закрытой площадки (за исключением наклонного участка (эстакады) - не более 100 ‰ согласно пункту 5 Требований к техническим средствам контроля.

Коэффициент сцепления покрытия обеспечивает безопасные условия движения. В зоне движения транспортных средств не допускается наличие посторонних предметов, не имеющих отношения к обустройству закрытой площадки, согласно пункту 5 Требований к техническим средствам контроля.

Коэффициент сцепления колеса автомобиля с покрытием составляет не менее 0,3 при его измерении измерительным колесом стандартным с покрышкой с протектором без рисунка в соответствии с пунктом 5.2.2 Национального стандарта Российской Федерации "Дороги автомобильные и улицы. Требования к эксплуатационному состоянию, допустимому по условиям обеспечения безопасности дорожного движения. Методы контроля" ГОСТ Р 50597-2017, утвержденного приказом Федерального агентства по техническому регулированию и метрологии от 26 сентября 2017 г. N 1245-ст (М., Стандартинформ, 2017).

Освещение отсутствует. Занятия и экзамены в темное время суток не проводятся.

VI. СИСТЕМА ОЦЕНКИ РЕЗУЛЬТАТОВ ОСВОЕНИЯ ПРОГРАММЫ

Осуществление текущего контроля успеваемости и промежуточной аттестации обучающихся, установление их форм, периодичности и порядка проведения относится к компетенции организации, осуществляющей образовательную деятельность.

Освоение образовательной программы завершается итоговой аттестацией в форме квалификационного экзамена. Квалификационный экзамен включает в себя практическую квалификационную работу и проверку теоретических знаний. Лица, получившие по итогам промежуточной аттестации неудовлетворительную оценку, к сдаче квалификационного экзамена не допускаются.

К проведению квалификационного экзамена привлекаются представители работодателей, их объединений согласно статье 74 Федерального закона об образовании (Собрание законодательства Российской Федерации, 2012, N 53, ст. 7598; 2020, N 22, ст. 3379).

Проверка теоретических знаний при проведении квалификационного экзамена проводится по предметам:

- "Основы законодательства Российской Федерации в сфере дорожного движения";
- "Устройство и техническое обслуживание транспортных средств категории "СЕ" как объектов управления";
- "Основы управления транспортными средствами категории "СЕ";
- "Организация и выполнение грузовых перевозок автомобильным транспортом";
- "Организация и выполнение пассажирских перевозок автомобильным транспортом".

Промежуточная аттестация и проверка теоретических знаний при проведении квалификационного экзамена проводятся с использованием материалов, утверждаемых руководителем организации, осуществляющей образовательную деятельность: с помощью компьютерной тестирующей программы МААШ «Подготовка к теоретическому экзамену в ГИБДД», установленная в компьютерном классе на двадцать шесть рабочих мест.

Практическая квалификационная работа при проведении квалификационного экзамена состоит из двух этапов. На первом этапе проверяются первоначальные навыки управления транспортным средством категории "СЕ" на закрытой площадке. На втором этапе осуществляется проверка навыков управления транспортным средством категории "СЕ" в условиях дорожного движения.

Результаты квалификационного экзамена оформляются протоколом. По результатам квалификационного экзамена выдается свидетельство о профессии водителя согласно пункту 2 части 10 статьи 60 Федерального закона об образовании (Собрание законодательства Российской Федерации, 2012, N 53, ст. 7598, 2020, N 22, ст. 3379).

При обучении вождению на транспортном средстве, оборудованном автоматической трансмиссией, в свидетельстве о профессии водителя делается соответствующая запись.

Индивидуальный учет результатов освоения обучающимися образовательной программы, а также хранение в архивах информации об этих результатах на бумажных и (или) электронных носителях, обеспечивается организацией, осуществляющей образовательную деятельность.

Данные свидетельств о профессии водителя публикуются на портале ФИС ФРДО.

Контрольно-оценочные средства проверки теоретических знаний при проведении квалификационного экзамена

Проверка теоретических знаний проводится с помощью лицензионного программного продукта "Интерактивная автошкола" компании МААШ.

При проведении экзамена, на решение 20 вопросов, разбитых на 4 тематических блока, даётся 20 минут. Допускается совершить 2 ошибки в разных тематических блоках. За каждую ошибку предоставляется возможность в течение 5 минут ответить на 5 дополнительных вопросов из тематического блока, в котором была допущена ошибка. Две ошибки в одном тематическом блоке не допускаются.

По окончании экзамена программа выдает результат: "ЭКЗАМЕН СДАН" или "ЭКЗАМЕН НЕ СДАН". Результат экзамена фиксируется экзаменатором в протоколе экзамена. При отрицательном результате переэкзаменовка проводится не ранее, чем через 7 дней.

Контрольно-оценочные средства проверки навыков управления транспортным средством. Маневры на закрытой площадке (Этап 1)

Навыки управления транспортным средством, подлежащие проверке:

1. Постановка транспортного средства на место стоянки при движении задним ходом с поворотом 90 градусов.
2. Разворот транспортного средства в ограниченном пространстве (при ограниченной ширине проезжей части) с использованием движения задним ходом. Для категории «СЕ» проверка выполнения маневра осуществляется при выполнении экзаменуемым маневра «Постановка транспортного средства на место стоянки при движении задним ходом с поворотом на 90 градусов».
3. Постановка транспортного средства на место стоянки параллельно тротуару (краю проезжей части) при движении задним ходом.
4. Остановка и начало движения на подъеме и на спуске.
5. Прямолинейное движение задним ходом и парковка для погрузки (разгрузки) на погрузочной эстакаде (платформе).
6. Сцепление и расцепление или расцепление и повторное сцепление прицепа с тягачом.

Маневр "Постановка транспортного средства на место стоянки при движении задним ходом с поворотом на 90 градусов"

При выполнении маневра экзаменуемый:

маневрируя задним ходом, устанавливает транспортное средство на месте стоянки (парковки) так, чтобы проекции габаритов транспортного средства (за исключением боковых зеркал заднего вида) после завершения маневра не пересекали границы, при этом допускается повторное включение передачи заднего хода;

- фиксирует транспортное средство в неподвижном состоянии и сообщает

экзаменатору о завершении маневра;

- по команде экзаменатора покидает место стоянки (парковки).

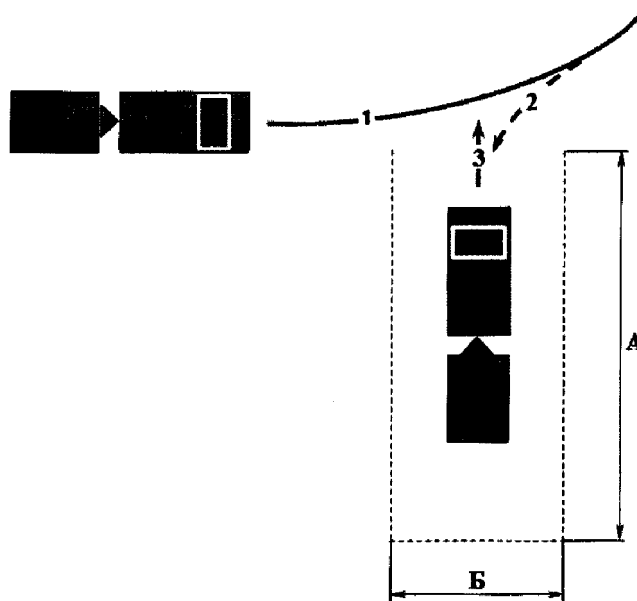
Маневр может выполняться как с левой, так и с правой стороны от места стоянки (парковки). Направление выезда из места стоянки (парковки) определяется экзаменатором.

Критериями принятия решения о выполнении маневра являются:

Отсутствие использования включения передачи заднего хода три и более раз.

Отсутствие пересечения габаритами транспортного средства (за исключением боковых зеркал заднего вида) либо наезда колесом на боковые или заднюю границы в ходе выполнения маневра.

По завершении маневра транспортное средство расположено внутри места стоянки (парковки), при этом проекции габаритов транспортного средства (за исключением боковых зеркал заднего вида) не пересекают границ.



	Категория (подкатегория) ТС
А	1,5 длины состава ТС
Б	≥ 2 ширины состава ТС + 1 м
	≤ 2 ширины состава ТС + 2 м

Маневр "Постановка транспортного средства на место стоянки параллельно тротуару (краю проезжей части) при движении задним ходом"

При выполнении маневра экзаменуемый:

маневрируя задним ходом, устанавливает транспортное средство на месте стоянки (парковки) так, чтобы проекции правого габарита транспортного средства (за исключением боковых зеркал заднего вида) после завершения маневра не пересекали границы, при этом допускается повторное включение передачи заднего хода;

- фиксирует транспортное средство в неподвижном состоянии и сообщает экзаменатору о завершении маневра;

- по команде экзаменатора покидает место стоянки (парковки).

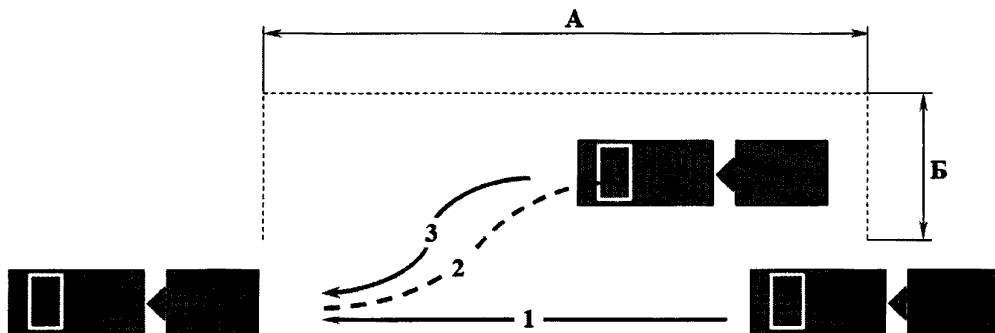
Критериями принятия решения о выполнении маневра являются:

Отсутствие использования включения передачи заднего хода три и более раз.

Отсутствие наезда на боковую границу места стоянки (парковки), находящуюся справа от транспортного средства, два и более раз.

Отсутствие пересечения габаритами транспортного средства (за исключением боковых зеркал заднего вида) либо наезда колесом на переднюю или заднюю границы в ходе выполнения маневра.

По завершении маневра транспортное средство расположено внутри места стоянки (парковки), при этом проекции габаритов транспортного средства (за исключением боковых зеркал заднего вида) не пересекают границы места стоянки (парковки).



	Категория (подкатегория) ТС
	"СЕ"
А	2 длины состава ТС + 2 м
Б	ширина ТС + 2 м

Маневр "Остановка и начало движения на подъеме и на спуске"

При выполнении маневра экзаменуемый:

- осуществляет движение вперед на наклонном участке и по команде экзаменатора (при нахождении всех колес транспортного средства (тягача в составе транспортных средств) на участке подъема (спуска) останавливает транспортное средство на участке подъема (спуска);

- фиксирует транспортное средство в неподвижном состоянии стояночным или рабочим тормозом;

- по команде экзаменатора продолжает движение в прямом направлении.

Критериями принятия решения о выполнении маневра являются:

Фиксация транспортного средства (тягача в составе транспортных средств) в неподвижном состоянии на участке подъема (спуска).

Отсутствие использования тормозной системы транспортного средства после начала движения на участке подъема.

Отсутствие вмешательства экзаменатора в дублирующие органы управления транспортного средства с целью остановки неконтролируемого отката транспортного средства.

Маневр "Прямолинейное движение задним ходом и парковка для погрузки (разгрузки) на погрузочной эстакаде (платформе)"

При выполнении маневра экзаменуемый:

- осуществляет движение задним ходом при однократном включении передачи заднего хода в пределах зоны выполнения маневра и устанавливает транспортное средство в конце места выполнения маневра так, чтобы задняя проекция транспортного средства находилась на расстоянии не более контрольного значения В от задней границы;

- фиксирует транспортное средство в неподвижном состоянии и сообщает экзаменатору о завершении маневра;

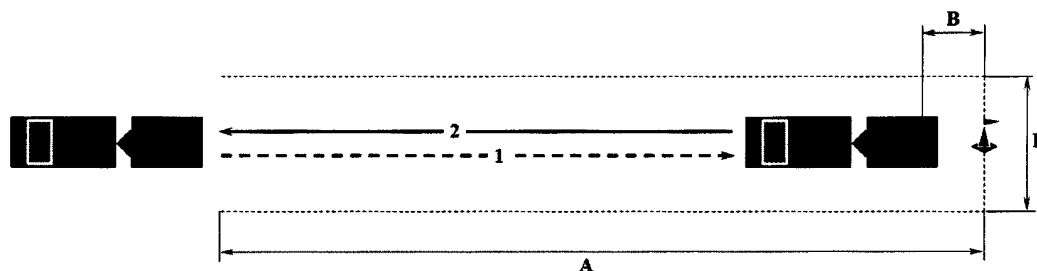
- по команде экзаменатора покидает место выполнения маневра.

Критериями принятия решения о выполнении маневра являются:

Отсутствие использования включения передачи заднего хода два и более раз.

Отсутствие пересечения проекциями габаритов транспортного средства (за исключением боковых зеркал заднего вида) либо наезда колесом или на боковые и заднюю границы в ходе выполнения маневра.

По завершении маневра расстояние от проекции заднего габарита транспортного средства до задней границы не превышает контрольного значения В.



	Категория (подкатегория) ТС
	"СЕ"
А	3 длины ТС (состава ТС)
Б	> ширины ТС + 2 м < ширины ТС + 3 м
В	≤ 1,5 м

Маневр "Сцепление и расцепление или расцепление и повторное сцепление прицепа с тягачом"

Выполнение маневра осуществляется в два поочередных действия: первое действие - "Расцепление прицепа с тягачом" и второе действие - "Сцепление прицепа с тягачом".
Время на выполнение маневра составляет не более 10 минут.

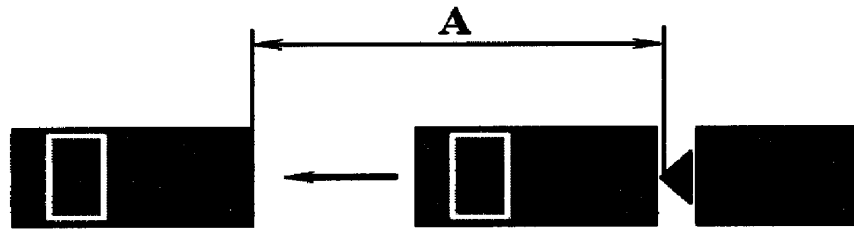
Перед началом проверки выполнения маневра тягач должен быть сцеплен с прицепом.

При выполнении маневра экзаменуемый:

- производит расцепление прицепа с тягачом, включая отсоединение гидравлических, пневматических и электрических систем тягача и прицепа;

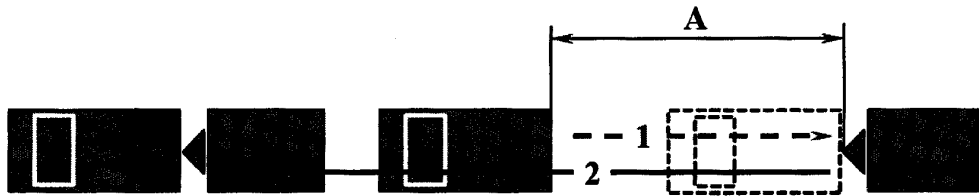
- по команде экзаменатора осуществляет движение на тягаче вперед на расстояние не

менее 1 длины и не более 2 длин тягача;



A	≥ 1 длины тягача ≤ 2 длины тягача
---	--

Расцепление прицепа с тягачом.



A	≥ 1 длины тягача ≤ 2 длины тягача
---	--

Сцепление прицепа с тягачом.

Контрольно-оценочные средства проверки навыков управления транспортным средством в условиях дорожного движения (Этап 2)

Критерием принятия решения об успешном прохождении испытания является отсутствие ошибок и нарушений, допущенных экзаменуемым при управлении транспортным средством в условиях дорожного движения, или наличие не более 4 штрафных баллов за ошибки и нарушения, которые оцениваются по шкале, приведенной ниже:

А. Грубые (5 баллов)

- 1.1. Осуществлял движение, не пристегнувшись ремнем безопасности.
- 1.2. Действие или бездействие кандидата в водители, вызвавшее необходимость вмешательства в процесс управления экзаменационным транспортным средством с целью предотвращения возникновения дорожно-транспортного происшествия.
- 1.3. Не уступил дорогу (создал помеху) транспортному средству, имеющему преимущество.
- 1.4. Не уступил дорогу (создал помеху) пешеходам, имеющим преимущество.
- 1.5. Выехал на полосу встречного движения (кроме разрешенных случаев) или на трамвайные пути встречного направления.
- 1.6. Осуществлял движение на запрещающий сигнал светофора или регулировщика.

- 1.7. Не выполнил требования знаков приоритета, запрещающих и предписывающих знаков, дорожной разметки 1.1 (за исключением ошибок, предусмотренных пунктами 2.8 и 2.9 настоящей шкалы), 1.3, а также знаков особых предписаний.
- 1.8. Пересек стоп-линию (разметка 1.12) при остановке (при наличии знака 2.5 или при запрещающем сигнале светофора регулировщика).
- 1.9. Нарушил правила выполнения обгона.
- 1.10. Нарушил правила выполнения поворота.
- 1.11. Нарушил правила выполнения разворота.
- 1.12. Нарушил правила движения задним ходом.
- 1.13. Нарушил правила проезда железнодорожных переездов.
- 1.14. Превысил разрешенную максимальную скорость движения.
- 1.15. Использовал во время движения телефон и (или) иное средство связи.

Б. Средние (3 балла)

- 2.1. Выехал на перекресток или остановился на пешеходном переходе при образовавшемся заторе
- 2.2. Нарушил правила остановки или стоянки.
- 2.3. Не подал сигнал световым указателем поворота перед началом движения, перестроением, поворотом (разворотом) или остановкой.
- 2.4. В установленных случаях не снизил скорость и (или) не остановился.
- 2.5. Нарушил правила перевозки пассажиров.
- 2.6. Нарушил правила применения аварийной сигнализации и знака аварийной остановки.
- 2.7. Не приступил к выполнению задания экзаменатора (проигнорировал).
- 2.8. Допустил ошибку при выполнении постановки транспортного средства на место стоянки при движении задним ходом с поворотом на 90 градусов.
- 2.9. Допустил ошибку при выполнении постановки транспортного средства на место стоянки параллельно тротуару (краю проезжей части) при движении задним ходом.
- 2.10. Допустил ошибку при выполнении разворота транспортного средства в ограниченном пространстве (при ограниченной ширине проезжей части) с использованием движения задним ходом.
- 2.11. Допустил ошибку при выполнении остановки и начале движения на подъеме и на спуске.
- 2.12. Допустил ошибку при выполнении прямолинейного движения задним ходом и парковкой для погрузки (разгрузки) на погрузочной эстакаде (платформе).
- 2.13. Допустил ошибку при выполнении остановки для безопасной посадки или высадки пассажиров.
- 2.14. Допустил ошибку при выполнении сцепления и расцепления или расцепления и повторного сцепления прицепа с тягачом.

В. Мелкие (1 балл)

- 3.1. Не выполнил требования дорожной разметки (кроме разметки 1.1, 1.3, 1.12).
- 3.2. Нарушил правила расположения транспортного средства на проезжей части.
- 3.3. Двигался без необходимости со слишком малой скоростью, создавая помехи другим транспортным средствам.
- 3.4. Нарушил правила пользования внешними световыми приборами или звуковым сигналом.
- 3.5. Несвоевременно подал сигнал поворота.
- 3.6. Неправильно оценил дорожную обстановку.
- 3.7. Неуверенно пользовался органами управления транспортного средства, не обеспечивая плавность движения.
- 3.8. Допустил иные нарушения ПДД.

Экзаменуемый, выполнивший подлежащие проверке маневры и получивший при выполнении практической квалификационной работы не более 4 штрафных баллов, получает оценку "СДАЛ".

VII. УЧЕБНО-МЕТОДИЧЕСКИЕ МАТЕРИАЛЫ, ОБЕСПЕЧИВАЮЩИЕ РЕАЛИЗАЦИЮ ПРОГРАММЫ

Учебно-методические материалы представлены:

- примерной программой профессиональной подготовки водителей транспортных средств категории «СЕ»;
- образовательной программой профессиональной подготовки водителей транспортных средств категории «СЕ»;
- материалами для проведения промежуточной и итоговой аттестации обучающихся, утвержденными начальником ПОУ «Читинская АШ РО ДОСААФ России» Забайкальского края.